

Fórmulas para tratar las Disonancias

Históricamente, en la armonía a 4 voces, hay ciertas fórmulas que nos serán útiles para **catalogar las maneras en que se relacionan los sonidos disonantes con una armonía determinada.**

Las vamos a categorizar según su disposición en el tiempo y el tipo de movimiento que realizan, pero, por ahora, **siempre a partir del acorde subyacente.**

NOTA DE PASO

Es una nota ajena al acorde, que **conecta 2 notas que sí son del acorde.**

Por lo general **aparece en un tiempo débil** y sirve como **punte entre ambas notas** que si son del acorde, para construir una línea mas fluida.



En el ejemplo, consideramos que la nota Si, a pesar de ser una 7^{ma} mayor, es una consonancia ya que **pertenece al acorde.** La nota ajena es el La, que a su vez es una 6^{ta} a partir de la fundamental (¡y por ende consonancia con ella!), pero **no pertenece al acorde** y se sentirá "fuera de lugar".

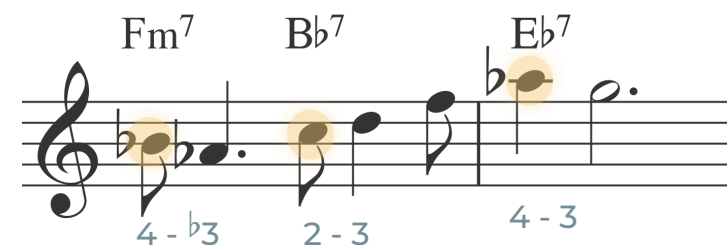
Es también interesante ver como usamos notas de paso mas rápidas y mas lentas.

APOYATURA

Es cuando la melodía **comienza con una nota ajena al acorde y resuelve prontamente a una nota del acorde**, a distancia de 2^{da} (hacia arriba o abajo).

Se siente inestable, ya que nuestra melodía comienza con una nota ajena. Pero prontamente resuelve (es mas común que resuelva bajando, pero puede subir), hacia una nota estable del acorde.

La apoyatura mas usual es un 4 - 3 ("4 que va a 3"), que suena como una suspensión que se resuelve hacia la 3^{ra}. Si bien hay apoyaturas cromáticas (así como notas de paso), no las abordaremos aún.



Fórmulas para tratar las Disonancias

RETARDO Y ANTICIPACIÓN

El retardo es similar a la apoyatura, pero difieren en el sentido de que **la nota disonante viene preparada, sonando desde el compás anterior como consonancia**. De igual manera se resuelve, generalmente bajando, hacia una nota consonante con el acorde del momento.

En el caso de la anticipación, es a la inversa: **la nota es disonante con el acorde del momento, pero será consonante con el acorde siguiente**.



En este caso, la nota anticipada se vuelve a atacar. Podría perfectamente mantenerse ligada, es un efecto similar.

El retardo (que también podría haberse atacado nuevamente), produce un efecto similar al de una apoyatura 4 - $b3$, pero el hecho de que la nota ya sonaba antes le da mayor continuidad.

Estos dos efectos son similares: **lo que hacen es en cierto sentido desfazar la armonía de la melodía**.

Lógicamente, son notas de duración relativamente corta. **Al menos, mas cortas que las "notas reales" del acorde**.



AUDIOS

BORDADURA O NOTA VECINA

La bordadura o nota vecina es una nota o grupo de notas que rodean una nota objetivo. Produce una línea que va y vuelve. Ocurre siempre en la parte débil.



Cuando es una bordadura doble, como sobre el 2^{do} compás, va en ambas direcciones y vuelve a la nota. **Es una forma efectiva de embellecer y darle movimiento una nota larga**.

Aplicaciones

En otro capítulo veremos mas formas de incluir disonancias dentro de la melodía, para darle variedad y tensión, en específico las que utilizan notas ajenas a la escala (cromatismos).

Una melodía que solo utiliza las notas del acorde se vuelve aburrida y predecible. Estas fórmulas, cuando aprendemos a oírlas y utilizarlas, nos dan **variedad, libertad y control.**

Ahora nos toca aplicarlo todo junto, en una melodía un poco mas larga. Tomaremos un ejemplo anterior y le daremos **un poco mas de movimiento**, generando una variación de la melodía que podría servir, por ejemplo, para una repetición del tema.

Gm7 Cm7 Dm7 Gm7 Am7(b5) D7 Gm7 Ebmaj7

¿Reconoces este ejemplo? Es uno de los que hicimos en el capítulo 1, donde armonizamos una melodía usando acordes de 7^{ma}. Ahora, nos apegaremos a esta armonía, y vamos a darle mas movimiento a la parte melódica.

Lo primero que debemos notar es que, sin saberlo muy bien, **ya hemos utilizado algunas notas extrañas a la armonía:** la primera nota marcada es una apoyatura, un 2 - 1 sobre Gm7. Y, en el compás 3, vemos una anticipación: el Mi^b que baja a Re, que será la fundamental del siguiente acorde. Salvo esos dos casos, tenemos notas que están dentro de la armonía.

Gm7 Cm7 Dm7 Gm7 Am7(b5) D7 Gm7 Ebmaj7

Tenemos varias novedades: además de respetar las notas ajenas que ya estaban, hemos incorporado algunas notas de paso (compás 1) que le dan fluidez a la línea, una anticipación que combina muy bien con lo que viene después (final del compás 2) y una bordadura doble al final para darle mas dinamismo a la nota larga.

Como dijimos antes, perfectamente podríamos utilizar esta variación en una repetición.